

# MITERMINAL

Edición Enero 2014

## POLICENTRO DE SALUD DR. JUAN A. NÚÑEZ CONTRIBUYENDO A LA BUENA SALUD DE LOS COLONENSES



*La salud no lo es todo pero sin ella,  
todo lo demás es nada.*

Schopenhauer



## En esta edición

Pag.3

PRODUCCIÓN

Pag.4

RSE

Pag.5

RECICLAJE

Pag.6

METAS ORGANIZACIONALES

Pag.7

SEGURIDAD

Pag.8

REPORTAJE

y 9

Pag.10

MIT EN IMÁGENES

y 11

Pag.12

OPERACIONES

Pag.13

INNOVACIÓN

Pag.14

MANTENIMIENTO AL DIA

Pag.15

AVANCE Y RENDIMIENTO

Pag.16

INTERNACIONAL

Pag.17

COOPERATIVA

Pag.18

NUESTRA GENTE

y 19

Esta es tu revista informativa, por lo que te invitamos a ser parte del equipo de redactores del **MIT Terminal** y envíanos tus artículos, noticias, curiosidades e informaciones. También nos interesa escuchar tus ideas y comentarios.

Escríbenos a la siguiente dirección: [MITRevista@mitpan.com](mailto:MITRevista@mitpan.com)

## DATOS IMPORTANTES

Queremos publicar tus informaciones, por lo que agradecemos cumplas con las siguientes especificaciones:

### Fotografías

En formato digital tamaño mínimo 1 megabyte acompañados por los datos del evento a publicar.

En caso de nacimientos, graduaciones u otros méritos debes enviar el nombre, logro, fecha e institución que lo otorga.

### Celulares

Recuerda que las fotografías tomadas con celulares deben ser de un tamaño mínimo de 1 megabyte.

## Portada



Más de 79 mil personas se beneficiaron durante el año 2012 de los servicios médicos que presta este importante centro de salud.

## Felicidades a los colaboradores del año



Esfuerzo y entusiasmo caracterizaron a nuestros compañeros que fueron seleccionados como empleados del año 2012: Adiel Hudson, Alba Martínez, Alfonso Navarro, Asnardo Muñoz, Betsy Bravo, Carlos Searles, Carlos Vega, Claudina Miranda, Daniel Brenes, Daniel Houlston, Edwin Howard, Hermes Hernández, Jairo Tejada, Jatzel López, Jorge Castillo, José Grímas, José Pérez, Juan Herrera, Juan Zelaya, Lorenzo Vargas, Manuel Martínez, Nathalie Russo, Nayanis Negrete, Raúl Yanguéz, Ricardo Martínez, Roberto José Martínez, Roberto Martínez Coronel, Rogelio Periñán y Viato Rodríguez. Que Dios los continúe bendiciendo con salud y sabiduría.

# MIT reduce emisiones de CO2 con uso de grúas pórticas eléctricas

*Las 15 grúas eléctricas que operan en MIT se han convertido en ícono sobre el uso de tecnología verde dentro de las operaciones portuarias que benefician al planeta ya que reducen las emisiones de CO2 de esta empresa.*

## Grandes ventajas

Está demostrado que una grúa pórtica eléctrica es más eficiente que una grúa alimentada con un motor diésel a bordo debido a que tiene un consumo de energía de entre 180-200 Kwh/hora de operación mientras que una grúa similar con motor diésel tiene un consumo promedio de 35 galones de diésel por hora de operación.

Es así como desde el año 2004 MIT invirtió 3.5M en la conversión de 6 grúas pórticos de motor diésel a grúas eléctricas conectadas a la red eléctrica nacional.

Esta inversión se tradujo en un uso más eficiente de energía, una energía más limpia y estable, una mayor disponibilidad de las grúas para la operación de barcos, etc., factores que incrementaron la disponibilidad y producción de estos equipos en una industria que funciona continuamente por la demanda del comercio mundial.



Esta nueva generación de grúas eléctricas ha permitido que el puerto deje de arrojar al ambiente por grúa aproximadamente 1400 TON de CO2 al año, así como también, ha permitido que la operación portuaria se lleve a cabo de manera más limpia.

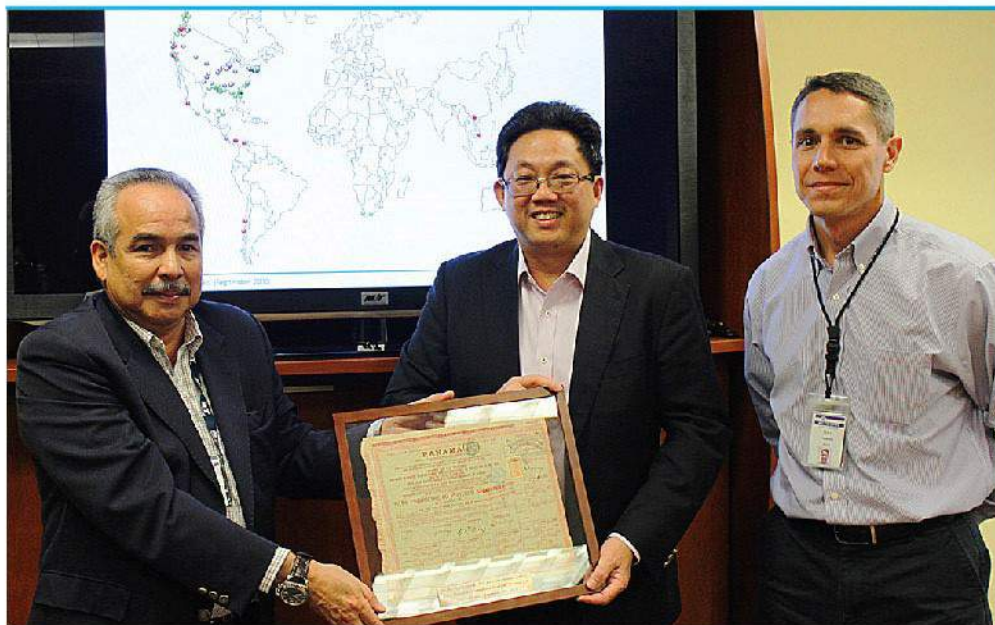
Esta adecuación o el cambio del tipo de grúas de diésel a alimentadas con energía eléctrica se dio en los años 2005-2006, cuando los costos del combustible se estaban disparando a nivel mundial, pero más que nada esta medida responde al Plan Ambiental del Grupo SSA Marine, que también ejecuta un programa que incluye el tratamiento de aguas servidas, así como el suministro de energía eléctrica para operar los cinco (5) remolcadores que dan servicios a los buques que atracan en el puerto del área atlántica.

Actualmente, con las **15 grúas pórticas eléctricas** MIT garantiza que su operación es 100% con alimentación eléctrica, salvo muy pocas excepciones, o cuando las condiciones así lo ameritan.

## Grúas pórticas en cifras:

- Desde el diseño hasta la puesta en marcha en sitio de una **grúa pórtica** toma alrededor de 14 meses.
- El traslado por barco de las grúas desde la fábrica en China hasta Panamá es de aproximadamente dos (2) meses.
- Los motores de las grúas Super Post Panamax están ubicados en monumentales cuartos de máquinas, justo al tope de las grúas.

# Estrechando lazos comerciales



Recientemente los señores Carlos Urriola, Vicepresidente Ejecutivo y Stacy Hatfield, Gerente General, recibieron al Sr. Ng. Yat Chung, Director Ejecutivo y Presidente de NOL, Neptune Orient Lines. Para conmemorar esta cordial visita, se le obsequió un bono de la Compañía Universal del Canal Interoceánico de Panamá.

## Apoyamos la Campaña de la Cinta Rosada

Continuando con el apoyo tradicional que brinda MIT a FUNDAYUDA, la Sra. Nilda Quijano hizo entrega del mismo al Sr. Alfredo Maduro. Acompañaron Yelitza Norse y Margarita Perkins.

Como una novedad, al unirse MIT a la revolución Rosa, también participó en el Concurso Internacional de Videos de los Guantes Rosados "THE PINK GLOVE DANCE CONTEST 2013" a beneficio de FUNDAYUDA.

Nuestro video representó a la República de Panamá en una competencia con miras a que las empresas envíen un mensaje con la participación de sus colaboradores, para incentivar a la población de lo importante de hacerse su examen para la prevención temprana del cáncer. Competimos con EUA y Canadá.



## Felicitaciones a Christian Levy, ganador "Mejores ideas"



Felicitaciones a Christian Levy, del Departamento Operaciones RoRo por haber sido premiado en el Concurso Mejores Ideas en la Categoría Operativa/Productiva/Técnica con la idea "Rotulación de números de empleados sobre las herramientas de trabajo de los empleados".

Esta propuesta fue seleccionada como la mejor idea del mes de Octubre de 2013.



# PROGRAMA DE CONSERVACIÓN AMBIENTAL Y RECICLAJE

## Si las tiras contaminas

El tiempo de biodegradación de las pilas es de más de 1,000 años.

Continuando con el Programa de Conservación Ambiental y Reciclaje y buscando concienciar a los colaboradores de MIT, hemos preparado esta página informativa en donde comprenderás la importancia de reciclar pilas (baterías).

Las pilas son residuos tóxicos que no deben tirarse con la basura común ya que afectan la salud y el medio ambiente, a pesar de ser muy útiles, pues al agotarse generan reacciones químicas muy peligrosas, entre ellas el cáncer.

### ¿Por qué contaminan?

En des-uso pueden transformarse en residuos contaminantes ya que contienen varios tipos de metales pesados como los son: cadmio, cromo, mercurio, arsénico, plomo, zinc, magnesio y litio.

## Ponte pilas!

Algunas recomendaciones para erradicar la contaminación por pilas alcalinas:

1. No mezcles pilas nuevas con usadas, ya que se reduce la vida útil de ambas.
2. Adquiere pilas recargables libres de mercurio.
3. Compra calculadoras de energía solar y relojes que funcionan con el pulso.
4. No almacenes todas las pilas en un solo lugar.
5. Jamás las quemes.
6. Una pila recargable puede sustituir hasta 300 desechables.
7. No dejes baterías en aparatos en desuso ya que terminan quemándolos.



### Recuerde!

Que los polos de las baterías tienen que ser cubierto con cinta adhesiva antes de ser depositados en los envases.



### Sabías que!

"Reciclando nuestros cartuchos usados protegemos al medio ambiente, ahorramos energía y contaminamos menos"

### Segregación de Baterías en Manzanillo International Terminal

Para el mes de diciembre 2013, logramos segregar 93.4 libras de baterías, desglosadas de la siguiente manera



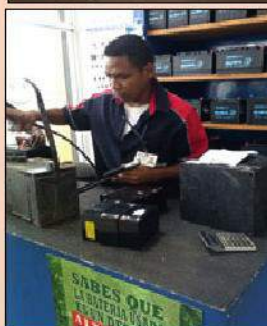
Alcalinas (AAA-AA-celular), 21.6 lbs.



Baterías de radio, 44.8 lbs. y baterías de UPC, 27 lbs.

### Donación realizada a la Casa de la Batería

El pasado 5 de diciembre realizamos el donativo de 6 baterías UPC para contribuir con la Responsabilidad de Conservación Ambiental que nos caracteriza.



### Fiesta de Navidad para colaboradores de MIT

El pasado 1 de diciembre se llevó a cabo la fiesta navideña para los colaboradores de MIT y sus familiares y en ella pudimos contar con la participación de FAS Panamá (Organización sin fines de lucro para la conservación ambiental) y el Movimiento de Recicladores de Panamá quienes brindaron sus servicios para la segregación y recolección de los desechos reciclables.



### Inducción a nuevos colaboradores de MIT

Todo colaborador al momento de ingresar a MIT, tendrá como requisito conocer las normas de conducta, ética y moral, para así comprender bajo que valores debe conducirse dentro de la empresa. Igualmente se le brinda la capacitación en Conservación Ambiental y Reciclaje para que segregan adecuadamente los desechos reciclables y así minimizar el impacto negativo al medio ambiente.



# Entrenamos para un servicio de calidad

## ENTRENAMIENTOS A OPERADORES DE EQUIPO PESADO



Personal de primer ingreso recibe entrenamiento en campo con los más altos estándares de calidad. El programa de entrenamiento continuo incluye a los conductores de equipo pesado, bajo la guía y supervisión de personal experimentado de MIT.

## TRINCADO RORO



Teniendo como objetivo proveer instrucción en el trincado de la carga tipo Ro-Ro, el departamento de Capacitación está dictando este curso; en el cual se incluyen aspectos como el equipo de seguridad y ropa que debe ser utilizada en todo momento, los tipos de equipos para trincado y su uso, y los procedimientos correctos para trincado de diversos tipos de carga y vehículos. Igualmente se hace énfasis en la importancia de evitar riesgos de lesiones al personal y daños a la carga, y el mantenimiento de la limpieza en el lugar de trabajo y en la carga.

## CURSO DE SEÑALIZACIÓN



Con el propósito que colaboradores y contratistas entiendan el significado y la importancia de las señales en el mundo, y que conozcan las señales internacionales y sean capaces de utilizarlas en nuestras operaciones y maniobras, el Departamento de Capacitación está dictando el curso de Señales y Señalización.

## PROGRAMA DE ENTRENAMIENTO DE PLANIFICADORES DE BUQUE



Recientemente comenzó el entrenamiento para nueve nuevos planificadores de buque. Este entrenamiento tiene una duración de seis meses, y la primera parte del mismo consiste en visitar cada uno de los departamentos operativos de MIT para que los futuros planificadores tengan una idea completa de la operación portuaria. Los últimos tres meses de este entrenamiento son dedicados completamente al departamento de Planificación y al aprendizaje de las herramientas utilizadas para la planificación de buques.



## CURSO DE ORIENTACIÓN A NUEVOS COLABORADORES

Por medio de este programa, el cual es llevado en conjunto por los departamentos de Recursos Humanos, Seguridad Industrial, Seguridad Física, Reclamos y Procesos y Capacitación se pretende que los nuevos colaboradores de MIT puedan aprender sobre las políticas y procedimientos del Puerto, identificar los beneficios de trabajar para MIT, y adquirir mayores conocimientos sobre la organización.

# La seguridad industrial

## no es solo una serie de normas y recomendaciones

*La Seguridad Industrial va muchísimo más allá. Debe ser nuestro estilo de vida. Es estar conscientes de los riesgos que podemos tener en nuestras áreas de trabajo e igual en nuestros hogares.*

Tengamos siempre presente que la mayoría de las normas de seguridad industrial se escribieron después de un suceso y en muchos de estos casos sucedieron fatalidades o lesiones incapacitantes razón por la cual no deben ser ignoradas. El exceso de confianza, el heroísmo y las bromas excesivas en el área de trabajo pueden provocar accidentes. Debemos mantenernos enfocados en todo tiempo mientras estamos trabajando.



Algunos consejos que pueden ayudarle a tener un ambiente de trabajo más seguro:

1. Utilice siempre su equipo de protección personal de forma adecuada, es la norma más básica y sencilla de evitar accidentes y hacerlo visible a conductores.
2. Evite las bromas y juegos en el área de trabajo. Sea un agente de cambio y anime a sus compañeros a poner atención en el trabajo asignado, siempre habrá tiempo para conversar en otra oportunidad, la idea es terminar la jornada sin lesiones.
3. Si no sabe pregunte, acérquese al supervisor más cercano, o a un empleado de mayor experiencia si tiene dudas sobre el trabajo que se le asignó.
4. No use maquinaria, equipos o herramientas especiales si no ha sido capacitado para usarlas.
5. El orden y aseo son esenciales para un ambiente de trabajo seguro. Mantenga su entorno limpio y ordenado en todo tiempo. Esta práctica mantendrá a sus compañeros y a usted seguros.



## Seguridad Industrial



# POLICENTRO JUAN A. NÚÑEZ

## Contribuyendo a la buena salud del colonense

Más de 79,000 personas recibieron las eficientes atenciones de los diferentes especialistas durante el año 2012.

Un equipo de 35 personas, entre médicos, enfermeras, técnicos en enfermería y personal administrativo conforma esta solución de salud.

El Policentro Dr. Juan A. Núñez fue inaugurado el 27 de febrero de 2007, brindando servicios médicos de calidad y con calor humano en más de 20 especialidades y 10 programas de salud a nivel de la provincia de Colón.

Sin embargo, su historia se remonta al año 1978, cuando se creó el Centro de Salud Eduardo Herrera Puello, ubicado en ese entonces en Calle 9 entre Central y Meléndez. Ese mismo año se trasladaron a su actual locación, Calle 9, entre Avenida Justo Arosemena y Amador Guerrero, pero en una estructura de una sola planta. Pasaron los años y con ellos el incremento de la población y la escasez de servicios de especialistas médicos. El Centro de Salud quedó chico para atender la demanda en servicios médicos. Manzanillo International Terminal en el marco de su proyección de Responsabilidad Social Empresarial acoge un ambicioso proyecto de construir un edificio de cuatro niveles, con equipos y galenos especialistas calificados que respondieran a las necesidades de la población y como consecuencia natural, era imperante la transformación de un Centro de Salud a un Policentro de Salud. Se escogió el nombre del Dr. Juan A. Núñez para homenajear al doctor que fue distinguido por sus dotes de caballerosidad y corrección durante su vida en Colón.

Una colonense protagonista de estos cambios es la señora Mayra Triana Caicedo, quien desde 1978 dijo sí a este proyecto de salud en una oficina pequeña y con los implementos apenas necesarios para brindar sus servicios a la comunidad de Colón. En sus propias palabras, luego de 35 años de laborar aquí se siente como en familia. También varios pacientes se me han acercado y recuerdan cuando eran adolescentes que venían a atenderse. Se ponen muy contentos de ver que todavía estoy aquí prestando mis servicios.

Con emoción, la Sra. Mayra recuerda que hace años un niño se atendía aquí. Desde temprano vendía lotería para poder cumplir con sus estudios. La doctora encargada del centro por esos años lo aconsejaba y apoyaba en la escuela. Hoy en día ya es un joven que viste manga larga y nos pasa saludando y contando que estudió en la universidad y labora en la Dirección del Tránsito.



**Su actual Director Médico es el Dr. Domingo Olmedo Chávez, que con su característico entusiasmo nos confirma que los servicios que se brindan son los siguientes:**

- 1) Medicina general
- 2) Pediatría
- 3) Ginecología
- 4) Enfermería
- 5) Urgencias generales
- 6) Medicina interna
- 7) Cirugía general
- 8) Trabajo social
- 9) Nutrición
- 10) Estimulación Precoz
- 11) Psiquiatría
- 12) Salud mental
- 13) Odontopediatría
- 14) Dermatología
- 15) Radiología
- 16) Laboratorio
- 17) Ultrasonido general y ginecológico
- 18) Mamografía
- 19) Electrocardiogramas
- 20) Inhaloterapia
- 21) Estimulación Precoz



# Canal de Panamá celebra 100 años de primer esclusaje

*El 26 de septiembre pasado marcó el aniversario número 100 del primer esclusaje realizado en el entonces naciente Canal de Panamá. Trabajadores a bordo del remolcador Gatún realizaron este primer esclusaje para probar su funcionamiento antes de su inauguración oficial fijado para agosto de 1914.*

1913

El remolcador Gatún, cuyas labores en el Canal de Panamá iniciaron en 1906, era una embarcación dedicada a movilizar barcasas cargadas de lodo y roca excavada durante los trabajos de construcción de la vía en el sector Atlántico.

El 26 de septiembre de 1913 fue el día seleccionado para elevar el Gatún desde 26 metros desde el nivel del mar al del lago Gatún. La operación tomó una hora y 51 minutos. Luego, el remolcador Gatún sonó su silbato cuando navegaba hacia el lago. Casi 11 meses después, el Gatún fue seleccionado para acompañar al vapor Ancón en el tránsito inaugural del Canal de Panamá.



2013

Para conmemorar este hito en nuestra historia, Jorge Luis Quijano, Administrador de la Autoridad del Canal de Panamá y 14 colaboradores seleccionados de los más antiguos del Canal en el sector Atlántico, involucrados en este esclusaje, como operador de locomotoras, maestre de esclusas, capataz de operaciones, pasacables y otros, realizaron el mismo recorrido abordo de Cerro Jefe, el remolcador más nuevo de la flota de la vía acuática.

A su salida de las esclusas en el lago Gatún, el Cerro Jefe fue recibido por otros remolcadores simbolizando el éxito de la operación.



# GRACIAS POR 15 AÑOS DE LEALTAD Y COMPROMISO!



## DOS TESTIMONIOS INTERESANTES...

Cuando inicié labores en MIT hace 18 años no sabía lo inmenso que es la labor que se lleva a cabo. En realidad no sabía nada de nada. Poco a poco fui aprendiendo y superándome con mucho esfuerzo. Veía que quería crecer y tener más recursos para mi familia, por lo que pregunté si podía trabajar en turno nocturno y con eso pude hacer muchos proyectos para mi familia. Una gran parte de mi vida se la debo a MIT y le doy gracias a Dios por darme la oportunidad de formar parte de esta empresa.

No fue fácil para nada mis comienzos en MIT porque mi corta estatura podía representar un impedimento. Sin embargo, sólo me quedó fortalecer mis brazos con ejercicios y pesas y así lo hice. No me arrepiento de las dificultades que afronté al inicio ni de los esfuerzos que hice en mi vida personal, porque hoy me siento muy orgulloso de pertenecer a la familia MIT.

# POLICENTRO JUAN A. NÚÑEZ

## Contribuyendo a la buena salud del colonense

Más de 79,000 personas recibieron las eficientes atenciones de los diferentes especialistas durante el año 2012.

Un equipo de 35 personas, entre médicos, enfermeras, técnicos en enfermería y personal administrativo conforma esta solución de salud.

El Policentro Dr. Juan A. Núñez fue inaugurado el 27 de febrero de 2007, brindando servicios médicos de calidad y con calor humano en más de 20 especialidades y 10 programas de salud a nivel de la provincia de Colón.

Sin embargo, su historia se remonta al año 1978, cuando se creó el Centro de Salud Eduardo Herrera Puello, ubicado en ese entonces en Calle 9 entre Central y Meléndez. Ese mismo año se trasladaron a su actual locación, Calle 9, entre Avenida Justo Arosemena y Amador Guerrero, pero en una estructura de una sola planta. Pasaron los años y con ellos el incremento de la población y la escasez de servicios de especialistas médicos. El Centro de Salud quedó chico para atender la demanda en servicios médicos. Manzanillo International Terminal en el marco de su proyección de Responsabilidad Social Empresarial acoge un ambicioso proyecto de construir un edificio de cuatro niveles, con equipos y galenos especialistas calificados que respondieran a las necesidades de la población y como consecuencia natural, era imperante la transformación de un Centro de Salud a un Policentro de Salud. Se escogió el nombre del Dr. Juan A. Núñez para homenajear al doctor que fue distinguido por sus dotes de caballeridad y corrección durante su vida en Colón.

Una colonense protagonista de estos cambios es la señora Mayra Triana Caicedo, quien desde 1978 dijo sí a este proyecto de salud en una oficina pequeña y con los implementos apenas necesarios para brindar sus servicios a la comunidad de Colón. En sus propias palabras, luego de 35 años de laborar aquí se siente como en familia. También varios pacientes se me han acercado y recuerdan cuando eran adolescentes que venían a atenderse. Se ponen muy contentos de ver que todavía estoy aquí prestando mis servicios.

Con emoción, la Sra. Mayra recuerda que hace años un niño se atendía aquí. Desde temprano vendía lotería para poder cumplir con sus estudios. La doctora encargada del centro por esos años lo aconsejaba y apoyaba en la escuela. Hoy en día ya es un joven que viste manga larga y nos pasa saludando y contando que estudió en la universidad y labora en la Dirección del Tránsito.



**Su actual Director Médico es el Dr. Domingo Olmedo Chávez, que con su característico entusiasmo nos confirma que los servicios que se brindan son los siguientes:**

- 1) Medicina general
- 2) Pediatría
- 3) Ginecología
- 4) Enfermería
- 5) Urgencias generales
- 6) Medicina interna
- 7) Cirugía general
- 8) Trabajo social
- 9) Nutrición
- 10) Estimulación Precoz
- 11) Psiquiatría
- 12) Salud mental
- 13) Odontopediatría
- 14) Dermatología
- 15) Radiología
- 16) Laboratorio
- 17) Ultrasonido general y ginecológico
- 18) Mamografía
- 19) Electrocardiogramas
- 20) Inhaloterapia
- 21) Estimulación Precoz

# Canal de Panamá celebra 100 años de primer esclusaje

*El 26 de septiembre pasado marcó el aniversario número 100 del primer esclusaje realizado en el entonces naciente Canal de Panamá. Trabajadores a bordo del remolcador Gatún realizaron este primer esclusaje para probar su funcionamiento antes de su inauguración oficial fijado para agosto de 1914.*

1913

El remolcador Gatún, cuyas labores en el Canal de Panamá iniciaron en 1906, era una embarcación dedicada a movilizar barcazas cargadas de lodo y roca excavada durante los trabajos de construcción de la vía en el sector Atlántico.

El 26 de septiembre de 1913 fue el día seleccionado para elevar el Gatún desde 26 metros desde el nivel del mar al del lago Gatún. La operación tomó una hora y 51 minutos. Luego, el remolcador Gatún sonó su silbato cuando navegaba hacia el lago. Casi 11 meses después, el Gatún fue seleccionado para acompañar al vapor Ancón en el tránsito inaugural del Canal de Panamá.



2013

Para conmemorar este hito en nuestra historia, Jorge Luis Quijano, Administrador de la Autoridad del Canal de Panamá y 14 colaboradores seleccionados de los más antiguos del Canal en el sector Atlántico, involucrados en este esclusaje, como operador de locomotoras, maestre de esclusas, capataz de operaciones, pasacables y otros, realizaron el mismo recorrido abordo de Cerro Jefe, el remolcador más nuevo de la flota de la vía acuática.

A su salida de las esclusas en el lago Gatún, el Cerro Jefe fue recibido por otros remolcadores simbolizando el éxito de la operación.



# Panamá celebró 110 años de vida independiente

## MIT se unió a este gran regocijo

El 3 de noviembre, fecha en que conmemoramos la separación de Panamá de Colombia, las autoridades del Distrito de Colón honraron a la Patria con un solemne acto en el Salón de Reuniones Pedro Prestán del Municipio de Colón. El Sr. José F. Iribarren, Administrador del Puerto y Alba Martínez del Departamento de Timekeeper llevaron la representación de MIT.



El Corregimiento de Sabanitas celebró el 10 de noviembre el primer grito de independencia de Panamá de España.

El Sr. José F. Iribarren, Administrador del Puerto y Vanaida Marcel del Departamento de Mercadeo, participaron de los actos cívicos llevados a cabo en esta importante fecha.



## Embellendiendo las fiestas patrias



**La preciosa Paola Muñoz Pieffer**, hija de Luzeira Pieffer del Departamento de Mantenimiento y Facilidades desfiló honrando a la Patria con un vestido folklórico y con su cinta tricolor denotando que ocupó puesto de honor en el IV Grado del Centro Educativo La Sagrada Familia. Le deseamos muchas bendiciones.



**Esplendorosa lució Liliana Andrea**, hija de nuestro compañero Moisés Chong, del Departamento de Tecnología de Información, durante los desfiles patrios representando a nuestro país. La felicitamos porque también es Cuadro de Honor del Colegio La Salle de Margarita, donde cursa el Quinto Año.

# Madrecitas MIT disfrutaron su homenaje

Muchas maravillas hay en el mundo,  
pero la obra maestra de Dios es el corazón de una madre.



Con la preciosa bahía de la Panamá como fondo del Restaurante "La Terrazza" en el Ocean Trump Tower, las madrecitas MIT disfrutaron de una tarde mágica, con la amenización del sin igual Luigi y donde abundaron los talentos, la alegría, bailes, canciones y regalos!

## Para poder ver el arco iris... primero debes soportar la lluvia

Cuenta una historia que un hombre trabajaba en una planta empacadora de carne en Noruega. Un día terminando su horario de trabajo, fue a uno de los refrigeradores para inspeccionar algo; se cerró la puerta con el seguro y se quedó atrapado dentro del refrigerador. Golpeó fuertemente la puerta y empezó a gritar, pero nadie lo escuchaba.

La mayoría de los trabajadores se habían ido a sus casas, y era casi imposible escucharlo por el grosor que tenía esa puerta. Llevaba cinco horas en el refrigerador al borde de la muerte. De repente se abrió la puerta. El guardia de seguridad entro y lo rescató.

Después de esto, le preguntaron al guardia a qué se debe que se le ocurrió abrir esa puerta sino es parte de su rutina de trabajo?

Él explicó: llevo trabajando en ésta empresa 35 años; cientos de trabajadores entran a la planta cada día, pero él es el único que me saluda en la mañana y se despide de mí en las tardes. El resto de los trabajadores me tratan como si fuera invisible.



Hoy me dijo "hola" a la entrada, pero nunca escuché – "hasta mañana" – Yo espero por ese hola, buenos días, y ése chau o hasta mañana – cada día. Sabiendo que todavía no se había despedido de mi, pensé que debía estar en algún lugar del edificio, por lo que lo busqué y lo encontré".

**Los detalles que tenemos con otros, puede representar mucho más que un arco iris en nuestras vidas...**

Es un ejemplo a imitar el amor y entusiasmo que a lo largo de estos 18 años y aún en el presente demuestra el compañero Misael Medina, en sus funciones como mecánico de las top picks. Su incondicional apoyo en el Departamento de Mecánica es muy apreciado y propició compartir un delicioso BBQ. **Gracias Misael!**



Felicidades al compañero Julián Molinar del Departamento de Mantenimiento REM, por la llegada de su pequeño JHOJAN JAMETT el pasado 25 de octubre. **Que Dios los bendiga.**



Matthew Leong Cheón recibe felicitaciones de su maestra María Polo, por haber ocupado el primer puesto de honor en su graduación de Kinder del Centro Educativo Bambi. Matthew es hijo de nuestra compañera Cecilia Cheón del Departamento de Recursos Humanos, por lo que la felicitamos y deseamos **muchas bendiciones!**



Con un bonito agasajo el Departamento de Recursos Humanos agradeció el compañerismo de la Sra. Osiris Gallardo, quien brindó sus servicios a MIT con cariño y esmero en el mencionado departamento por casi veinte años. **Le deseamos éxitos y bendiciones en esta nueva etapa de su vida.**

## FELICIDADES Y BENDICIONES A LOS CUMPLEAÑEROS!



Los compañeros de los diferentes departamentos que cumplieron un año más de feliz existencia disfrutaron del tradicional pastel de cumpleaños y el helado no podía faltar. También se dio por inaugurado el nuevo comedor ubicado en el segundo piso del edificio A. Mucha alegría fue la nota predominante porque además se rifaron un total 40 bonos de alimentos.

# Con sonrisas niños de la Fundación Valórate celebraron Navidad

Manzanillo International Terminal agasajó a los pequeños de la Fundación Valórate con sede en las instalaciones del Instituto Bilingüe Santa María de Belén, comunidad de La Feria en Colón con una linda fiesta de Navidad.



La Fundación Valórate tiene como objetivo apoyar a los niños con dificultades de atención y aprendizaje, informar y capacitar a los padres de familia, educadores y la comunidad en general. Nuestros niños disfrutaron un día de alegría cantando y bailando, además de recibir bonitos regalos, golosinas y dulces.



## El Departamento de Protección compartió con nuestros abuelitos en Navidad



El Departamento de Protección tuvo la oportunidad de visitar por segundo año consecutivo al Asilo de Santa Luisa ubicado en la Comunidad de Puerto Pilón.



Fue de mucho agrado para cada uno de los colaboradores compartir con los abuelitos del Asilo Santa Luisa. Escuchar sus vivencias y ver sus rostros sonrientes, fue su mayor regalo de Navidad.

Esta propuesta fue seleccionada para la mejor idea del mes de Octubre de 2013.



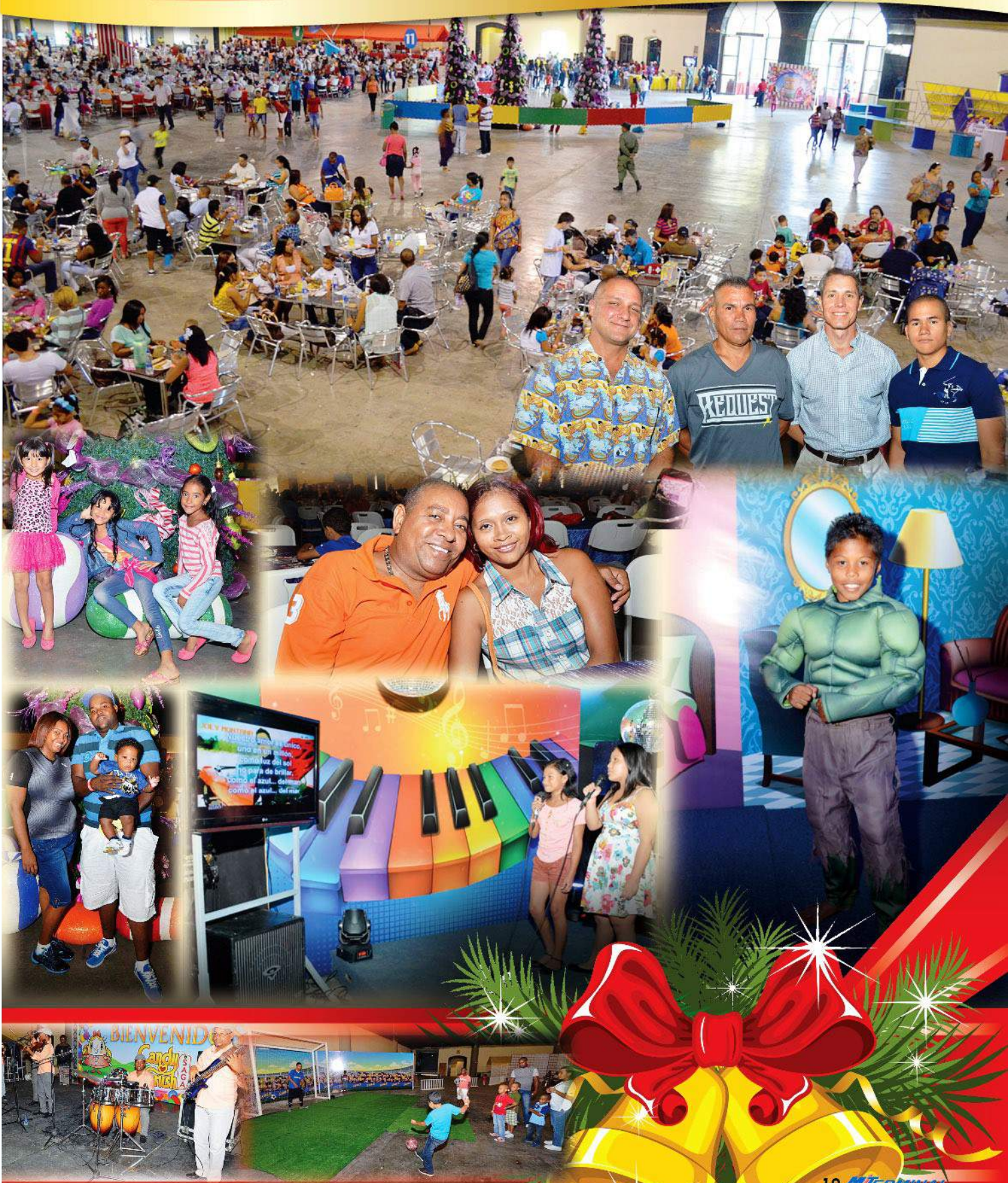
# La familia MIT unida en celebración de Navidad



*Quando Jesucristo nace en el corazón del hombre, es cuando nace la Navidad en la vida de esa persona.*



Tantos rostros sonrientes, juegos compartidos entre padres e hijos y paladares satisfechos son testimonios de todos los bellos momentos disfrutados durante la fiesta de Navidad de los colaboradores de MIT y sus familias.



El 2014 espera por nuestros éxitos,  
crecimiento personal y profesional.

Somos  
**UN PUERTO COLONENSE**  
**AL SERVICIO DE PANAMA Y EL MUNDO**

2013  
2014



MANZANILLO  
INTERNATIONAL  
TERMINAL